

SINCE 2012

Autumn
2019

A LOT OF MAG

JOURNAL



VANNI PASCA, O GURU: Entrevista e trajetória da a lot of brasil; página 4 e 5

GRAZIE MAESTRO, uma homenagem a alessandro mendini; página 6 e 7.

FERNANDO DE NORONHA E SARDENHA: residentes das paradisíacas ilhas dão dicas turísticas; página 8 e 9.

EDITORIAL

BRASIL ITÁLIA, ITÁLIA BRASIL

A Itália, têm grande importância na história do desenvolvimento industrial brasileiro.

Prova disso, é que o Brasil é a nação com maior número de descendentes oriundos do país.

No pós Guerra, milhares de italianos atravessaram o oceano para chegar em nossos portos, trazendo na bagagem muita vontade de trabalho e a grande expertise da manufatura. Grandes empreendedores brasileiros do início do século, de lá vieram, tais como: Ciccillo Matarazzo, Giuseppe Martinelli, etc

Outro momento importante de nossa cultura foi o chamado Movimento Antropofágico, que transformou a história da arte brasileira. Nele, culturas eram observadas, sintetizadas e devolvidas ao mundo com características de brasilidade.

“Devoração cultural das técnicas importadas para reelaborá-las com autonomia, convertendo-as em produto de exportação” nos exatos

dizeres de Oswald de Andrade, ensaísta e fundador do movimento.

Esses dois pilares culturais permeiam minha história e da A Lot of Brasil, com a Itália.

Ambos têm DNA italiano. O meu por conta de meus

avós, e o da A Lot of Brasil por conta de Vanni Pasca.

Vanni sempre vivenciou muito a cultura italiana e brasileira de design.

A presença constante de Pasca, seja em meu debut no Salão de Milão, em 2000 (quando inseriu minha Poltrona Orbital na capa de seu livro chamado Scenari Del Giovane Design) como em encontros, que originaram a concepção do Projeto A Lot of Brasil.

Muitas transformações ocorreram no campo do design desde aquela minha primeira participação. A formula Forma e Função (de quem já fui fiel seguidor) se esgotou. Na verdade, se transformou e se complementou.

Em um mundo de produção massificada, com produtos muitas vezes funcionais, mas sem alma (e déjà vu) impõem-se novos valores sobre o pensamento do design. Cada produto, deve ter sua própria alma, contar sua própria história, de onde veio e para onde vai.

E por falar em Valores Humanos e História para contar, fazemos aqui um tributo ao maior ícone do Design Mundial: Alessandro Mendini (1932|2019)

Por fim, fiel a nossos princípios de glo-calidade; para a nova coleção, escolhemos Noronha como cenário de nossas inspirações.



SEJA BEM-VINDO!

Pedro Franco

EXPEDIENTE



@alotofbrasil
/brasilalotof
www.alotofbrasil.com
Creative Office: Alameda Gabriel Monteiro da
Silva, 256 - São Paulo, SP- Brasil
Tel: +55 (11) 2371-4593

DIRETOR DE ARTE | DESIGNER: Pedro Franco (pfranco@alotofbrasil.com)
PROJETO GRÁFICO: Alice Ferreira (grafico@alotofbrasil.com)
DIRETORA COMERCIAL: Flávia Simone (flavia@alotofbrasil.com)
DIRETOR EXPORTAÇÃO: Thales Melles (thales@alotofbrasil.com)
ADMINISTRATIVO: Marcilene Lucio (financeiro@alotofbrasil.com)
IMPRENSA: imprensa@alotofbrasil.com

Tiragem: 10.000 exemplares

MANIFESTO

"Nos dias atuais não é mais suficiente fabricar produtos que simplesmente atendam a função de uso. É necessário oferecer um design que conte uma história, que ofereça sensações, e que traga o usuário ao contexto no qual foi criado"

(Pedro Franco, designer and founder for A Lot of Brazil)

FORM (IN) FORM (TRANS) FORM (RE) FORM (CON) FORM (DIS) FORM AND FUNCTION

Acreditamos que hoje não basta mais seguir o conceito "forma e função."

Acreditamos que as transformações mundiais ocorridas nos últimos anos, trouxeram a necessidade de outros valores a serem acrescentados a cada produto:

Valores = *Forma (...e...), Função (e), informação (e), sentimentos (e), interatividade (e), desconstrução (e), reconstrução (e) interatividade*

Em um mundo no qual a massificação, distancia-se de valores humanos, e priorizam a automação acreditamos que o mais importante valor intrínseco em cada produto é a singularidade traduzida com o mix entre Alta Tecnologia, processos manuais e alma.

VANNI PASCA, o GURU

Era 21 de abril de 2012 quando sentei com Vanni Pasca, amigo e grande curador de design. Quando fiz a pergunta que mudaria minha vida **"Vanni, qual a possibilidade de se produzir um design alla italiana em solo brasileiro?"** (Pedro Franco)



O italiano, além de grande conhecedor e curador da história do design italiano é um grande admirador da cultura Brasileira.

Por suas mãos ocorreu a primeira mostra brasileira de design em solo italiano: O Brasil faz Design (com a curadora Marili Brandão) em 1995, que foi responsável por levar pela primeira vez o trabalho de vários designers brasileiros, tais como: Fernando e Humberto Campana, Fernando Jaeger.

Como grande conhecedor da cultura e história do design italiano e também brasileira, me pareceu adequado falar com o Mestre Vanni. A resposta imediata foi: *"nenhuma"* (desanimei a princípio).

Porém alguns dias depois, ele me contatou dizendo *"vamos nos reencontrar, estive pensando e acredito que tenha um caminho que torne seu projeto possível"*. Me levou então um exemplar de livro que descrevia a trajetória de Piero Busnelli (empresário italiano e fundador da B&B). Busnelli buscou novas tecnologias em feiras de outros setores e assim se deparou com a Espuma Injetada, produzida pela Bayer. Desenvolveu

então uma aliança estratégica e passou a produzir os

primeiros sofás injetados do mundo. Dado isso, Pasca me deu as diretrizes: pesquisar tecnologias inovadoras existentes no Brasil, originada em outros setores mais tecnológicos que o moveleiro.

Sendo assim, formei uma equipe focada em pesquisa e após alguns meses me deparei com um Brasil tecnológico e repleto de novas possibilidades produtivas.

"Il design è come l'amore, si fa a due, ci vuole un designer e ci vuole un industriale"

(Vico Magistretti)

A partir disso subsidiamos pesquisas junto a algumas instituições de ensino, processo de fundamental importância para o desenvolvimento da marca. A cadeira Esqueleto (de minha autoria) passou a ser produzida com as inéditas injeções de acerola, açaí, coco.

Mais tarde a peça seria convidada a compor o acervo de novos materiais do Vitra Schadeupot (Suíça).

Já a Cadeira Cone (Xavier Lust) foi produzida, com a fibra de Sisal e resina a base de mamona. Em paralelo, descobrimos modernos polos produtivos, com empresas que prestam serviços para o setor aeronáutico. Desta forma, pudemos contar com altas tecnologias como Cnc de 5 eixos, Injetora de grandes dimensões, injeção de alumínio, etc.

Concluída esta primeira etapa, retornei a Itália para apresentar tais possibilidades produtivas e receber as diretrizes para novos passos.

Foi então que Vanni me perguntou: *"Perfeito, o Brasil está apto. Agora vamos para o Segundo passo: Quem é o designer que você mais gostaria de ver colaborando para sua marca?"* Sem pestanejar, respondi *"Mendini"*.

Me parecia um sonho ter um projeto do designer que me influenciou a seguir o mundo do design e mais do que isso, mudou a história do design mundial com peças multicoloridas, humoradas, diria cheias de brasilidade, até.

Assim fomos ao Atelier Mendini, situado na Via Sannio em Milão. O designer foi o primeiro a aceitar trabalhar com a recém nascida empresa brasileira.

Elencamos um verdadeiro *Dream Team* do design: o tcheco Borek Sipek, esloveno Nika Zupanc, o belga Xavier Lust, os italianos Fabio Novembre e Pininfarina e no ano seguinte os brasileiros Fernando e Humberto Campana.

Todos esses designers foram convidados a desenhar peças sobre um *briefing* baseado na *"Brasilidade Industrial"*, termo criado por nós, que designa peças que tragam valores da cultura brasileira,

adequadas a processos industriais. Não deveríamos seguir a mesma identidade de marcas européias.

Queríamos oferecer algo novo para o consumidor de design, uma espécie de Antropofagia Moderna, na qual designers de todo o mundo foram convidados a pensar sobre um *briefing* brasileiro para ser produzido com matérias primas nacionais.

Com esta identidade de marca, diversa de tudo aquilo que havia no momento, apresentei o conceito a Marva Griffin, e ao comitê curador da feira.

Passamos então a ser a 1ª Indústria Brasileira convidada a participar do evento. Para nosso primeiro stand, encomendamos projeto de Alessandro Mendini (2013).

Abaixo entrevista com Vanni Pasca:



Vanni Pasca no Hotel Unique (São Paulo, 2014)

SOBRE O SALÃO INTERNACIONAL DO MÓVEL DE MILÃO

“Milão transforma -se em uma calamitosa vitrine de novas tendências. O local vira o grande centro da comunicação internacional no que tange o tema design. Arquitetos, designers de produto, gráficos, fotógrafos, jornalistas, críticos estão por lá.

Transforma-se num local de exposição privilegiado. Indústrias mostrando seus lançamentos, ao lado de jovens designers de todo o mundo vem aqui para expor os próprios projetos na esperança de serem notados pela mídia e, sobretudo, pelas indústrias italianas. É um palco para a “espetacularização” do tema design.”

SOBRE AS INDÚSTRIAS ITALIANAS

“O design italiano nasceu do encontro entre o empreendedor e o designer. Há uma célebre frase de Vico Magistretti, que traduz bem o tema: “Il design è come l’amore, si fa a due, ci vuole un designer e ci vuole un industriale”, trata-se de um casamento perfeito.

A indústria italiana colabora com os designers, introduzindo questões técnicas, trazendo novos materiais e tecnologias. Os designers de sua parte, assumem frequentemente o posto de consultor, marqueteiro, diretor de arte, e logicamente de projetista. Isso é certamente um dos aspectos mais interessantes do design italiano : uma série de indústrias trabalha como laboratório do novo design mundial.”

CITE 3 PEÇAS ICÔNICAS DO DESIGN ITALIANO

*“A poltrona Proust (do designer Alessandro Mendini)
A luminária Atollo (do designer Vico Magistretti)
A máquina de escrever Valentine (de Ettore Sottsass para Olivetti)”*

SOBRE A LOT OF BRASIL:

“Uma coleção produzida no Brasil com tecnologias alternativas, indústrias de alta tecnologia, mesclada ao trabalho dos artesãos e materiais brasileiros. É também uma coleção global com designers italianos, estrangeiros e brasileiros, que serão cada vez mais presentes.”

SOBRE O FUTURO DO DESIGN BRASILEIRO:

“O design Brasileiro teve uma primeira onda, iniciada nos anos 2000 após o surgimento dos Irmãos Campana. Jovens designers foram influenciados pelo percurso deles, e assim sendo criavam peças com muita inventividade a partir de matérias primas simples, de forma artesanal.

Agora o Brasil está seguindo rumo ao 2º momento; encontrando um design mais tecnológico fruto do encontro entre indústrias e designers.”

SOBRE A RELAÇÃO COM PEDRO FRANCO

“Eu e Pedro nos conhecemos há muito tempo. Ele participou e venceu um prêmio, que organizei há muito tempo. Ali Pedro fez um projeto que gostei muito. Fazendo um livro sobre jovens designers Mundiais, inseri o mesmo na capa. De lá para cá nos encontramos inúmeras vezes, e em uma delas surgiu a idéia da Marca Brasileira.

SOBRE O TRABALHO DE PEDRO FRANCO:

“Se mantém fiel a seu projeto de pesquisa explorando as tradições brasileiras de uma forma livre e fantástica, sempre evitando o percurso do folclore. Neste sentido o trabalho de Pedro Franco, têm um especial interesse”

GRAZIE MAESTRO

UMA HOMENAGEM A ALESSANDRO MENDINI (1931 -2019)

Alguns personagens são tão importantes para a história, que suas ausências deveriam ocasionar pausa no mundo das artes e design para reflexão, personagens como Marcel Duchamp, Piet Mondrian, Pablo Picasso, Andy Warhol e Alessandro Mendini nos trouxeram até o momento que vivemos hoje.



Mendini, um dos (senão 'O') maiores expoentes do design italiano, foi responsável por grande legado não somente no mundo do design, como nas artes em geral. Concebeu o Grupo Alchimia, que viria a revolucionar a forma como o design é pensado, produzido e entendido.

Criou peças icônicas e irreverentes que neste momento (com sua ausência) nos confortam por sua atemporalidade. Suas criações são eternas, um presente para o mundo das artes. Peças emocionais que estão no subconsciente de todo criador de grande quilate.

Desta forma, Alessandro Mendini, permanecerá por toda a eterni-

dade nos influenciando e nos levando a refletir.

Foi de fundamental importância para a criação da A Lot of Brasil, sendo o primeiro designer de renome, a aceitar o desafio de trabalhar com uma recém fundada empresa brasileira. Desenhou nossa primeira coleção com o sofá K2 (um desdobramento do sofá Kandissi), projetou nosso primeiro stand (Salone del Mobile 2013) e nossa Flagship em São Paulo (2014), bem como aceitou vir nos visitar no Brasil e ministrar uma palestra e sobretudo.

Nos ensinou os valores de um imortal: humildade, entusiasmo, curiosidade, alegria e generosidade...

Compartilhamos alguns desses momentos que tivemos com o "Il Maestro", projetos, fotografias e trechos de entrevistas:



Foto Projeto stand Milão 2013 | Foto Stand Milão 2013



Projeto Gráfico A Lot of Brasil (2013)

SOBRE O FUTURO DO DESIGN

"...seria lindo imaginar que ao invés dos designers seguirem movimentos isolados, retomassem o conceito de grupo e se propusessem a mudar comportamentos e linguagens, quem sabe?"

"As várias crises econômicas, o declínio da indústria tradicional, o novo artesanato, a cultura dos "makers 3D" e muitos outros fatores estão mudando o baricentro, a geografia e a antropologia do nosso "metiere" e revolucionando completamente os métodos e a mentalidade de projetar. Mas os valores fundamentais do homem permanecem os mesmos."

SOBRE O PROCESSO CRIATIVO

"As fontes de inspiração para minhas ideias derivam da história da moda, de diferentes culturas e religiões... enfim, um mix de imagens ricas de energia."

"É verdade, eu trabalho seguindo a utopia de um mundo melhor, sem violência, sem guerra, sem pobreza, sem competição. É a ideia inacessível (por enquanto) de uma humanidade generosa e feliz."

SOBRE A GLOBALIZAÇÃO

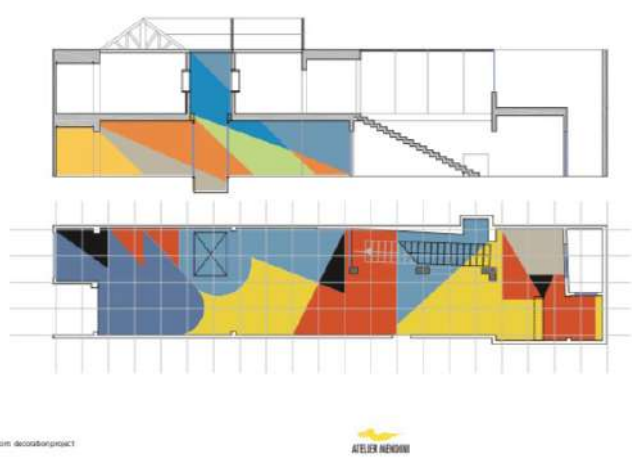
"Mesmo que a ideia de um projeto deva permanecer sintética e unitária, e cada país deve ser tratado com respeito e exige adaptações personalizadas."

SOBRE O BRASIL

"As cores e os ritos do Carnaval me impressionam muito. As tradições brasileiras são cheias de charme, tanto em relação às técnicas artesanais de produção, quanto à própria mentalidade da população. As fontes de inspiração para meus projetos derivam do mundo a meu redor, da história, da pintura, da moda. Nesse sentido, o imaginário brasileiro é uma referência sempre viva e presente. Rica de imagens e energia..."

SOBRE A A LOT OF BRASIL

"Tenho vivido experiências muito belas com a A Lot of Brasil, para a qual já desenhei de móveis a produtos têxteis. O brand brasileiro é uma novidade fresca e inteligente dentro do panorama internacional e vem para transformar o conceito da decoração e mobiliário, uma agilidade produtiva que vai do artesanato tradicional à alta tecnologia."



Projeto Flagship A Lot of Brasil (São Paulo, 2014)



Detalhe fachada (São Paulo, 2014)



Espaços-tempos projetado por Mendini para o espaço da A Lot of Brasil, (Casacor São Paulo 2014)



Alessandro Mendini e Francesco Mendini em visita ao Brasil (Rio de Janeiro), à convite da A Lot Of Brasil.

FERNANDO DE NORONHA



Assim como a Sardenha, é o local preferido do *Jet Setter* brasileiro, especialmente no verão. Porém Noronha, como é carinhosamente chamada pelos ilhéus é muito mais que um destino de moda e veraneio.

A ilha já foi base de presídio, passando por base militar até se tornar patrimônio mundial da Unesco. Em função de sua Fauna e Flora, é considerado um dos melhores locais do mundo para o mergulho, seja em apnéia ou com cilindro.

(Por Renato Maia, empresário do setor de turismo e residente da ilha).



9 programas Imperdíveis de Fernando de Noronha por Renato Maia

Observar o Pôr do Sol junto na **PEDRA DO BODE**.

Subir no **FORTE DOS REMÉDIOS** uma impressionante estrutura que foi construída em uma grande colina, no século XVIII. É o ponto mais antigo da Ilha.

Desfrutar uma noite de Forró, no **BAR DO CACHORRO**.

Fazer a **TRILHA DO ATALAIA**, parando para desfrutar suas piscinas naturais.

VISITAR BAÍA DOS PORCOS na maré seca, e observar o **MORRO DOIS IRMÃOS**, cartão postal da Ilha. O acesso é pela Praia Cacimba do Padre, uma trilha por entre as pedras.

Visitar a **PRAIA DO SANCHÔ**, eleita uma das mais lindas do mundo percorrendo suas trilhas, com vistas deslumbrantes.

Descer na **PRAIA DO LEÃO**, a praia com maior índice de desova de tartarugas marinhas de Fernando de Noronha. (o nome faz referência à ilha em frente, que lembra a figura de um leão-marinho deitado).

Fazer um passeio de barco em meio aos inúmeros **GOLFINHOS ROTADORES**, espécie encontrada na Ilha, e observar seus shows acrobáticos

Mergulhar de Snorkel na **PRAIA DO SUESTE**, e observar arraias, lagostas e tubarões em seu habitat natural repleta de corais.



Pousada Pôr do Sol tem móveis A Lot Of Brasil.

ONDE COMER:

Degustar Festival da Pousada do Zé Maria:
Fazer um aperitivo no Mergulhão
Drink durante pôr do sol no Bar do Meio

ONDE FICAR:

Pousada do Zé Maria
Pousada Verdes Mares
Pousar Nascer do sol
Pousada Simpatia da Ilha

Quem organiza:
Agência Tuca Noronha
www.tucanoronha.com.br



Por Renato Maia Neto, empresário, nascido em Recife.

SARDENHA

A Sardenha é definida como um pequeno paraíso no coração do Mediterrâneo.

Um dos destinos preferidos da elite internacional, especialmente a região de Porto Cervo, em função de suas maravilhosas praias e agitos de verão.

Muitos locais da Sardenha são considerados Patrimônio da Unesco por sua beleza e relevância histórica.

(Pelo italiano Luca Mariotti, empresário do setor de design e residente da ilha).



9 PROGRAMAS IMPERDÍVEIS NA SARDENHA: POR LUCA MARIOTTI

Visitar **LA GIARA** e seus patrimônios Unesco, como a **NURAGHE DE BARUMINI**, antigas torres defensivas da ilha.

O **ARQUIPÉLAGO MADDALENA** composto por 7 ilhas, Patrimônio Mundial da UNESCO.

CHIA, além de ser a região mais antiga da Sardenha, possui uma das mais claras águas da Itália.

O **GOLFO DE OROSEI** onde se encontra a Grotte del Bue Marino, feita de stalactites e stalagmites que se refletem na água, proporcionando incríveis efeitos de luz.

ALGHERO, a cidade que tem vestígios de seu passado catalão. Possui um centro histórico em estilo gótico que inclui a Catedral de Santa Maria, o Palazzo Guillot e a Igreja

de San Francesco do século XIV.

LE GROTTI DI NETTUNO, as cavernas mais importantes da Sardenha estão localizadas em Alghero e são dedicadas ao deus Netuno.

Os **MURALES DE ORGOSOLO E O MUSEU MAMOIADA**. Orgosolo é conhecido por seus murais pintados (cerca de 150), enquanto Mamoiada por suas típicas máscaras de carnaval.

CAGLIARI e seu centro histórico medieval. Entre as atrações: a Catedral de Cagliari (século XIII), o Museu Arqueológico Nacional e a Basílica de Nossa Senhora de Bonaria e Anfiteatro Romano.

CASTELSARDO é uma vila medieval fascinante, considerada uma das mais belas da Itália.

COSTAVERDE | MARINA DE AIRBUS, trata-se da Sardenha mais selvagem e isolada. Destaque para as suas inúmeras praias com Piscinas naturais, dunas e Falésias de areia.



Luca Mariotti, empresário do setor de design, nascido e criado em Sardenha.

ONDE FICAR:

Antica Locanda Lunetta (Cagliari)
Grand Hotel Ma & Ma, (Arquipélago Madalena).
Hotel Nascar para visitar (Golfo de Orosei)
Hotel Villa las tronas (Região de Alghero)
Bienestar Maison de Charme (Le Grotte di netuno).
Hotel Su Gologone (Região dos Murales de Orgosolo)
Hotel Bajaloglia Resort (Região de Castelsardo)
Le Dune Piscinas (Costa Verde)

PARA COMER:

L PESCATORE é considerado um dos melhores restaurantes de peixes da Costa Esmeralda, situado na Baía de Porto Cervo.
ANTICO CAFFÈ 1855, situado no centro storico di Cagliari.

LA CASITTA, fundado em 1920 é localizado na **Ilha de Santa Maria**, um pequeno casebre em meio a 5 hectares de terreno.

OS VINHOS

IL CANNONAU E IL NURAGUS (vinhos tintos)
MIRTO DELLA SARDEGNA, (vinho digestivo)

QUANDO IR:

VERÃO: Julho e Agosto, point dos Jetters setters Italiano, especialmente a Região de Porto Cervo, a temperatura média é de 35 graus.
PRIMAVERA: Março a Junho, menos badalado, com temperatura média de 15 graus. Um espetáculo a parte observar a vegetação florida na Ilha

FERNANDO DE NORONHA Collection



Firme no propósito de levar para o mundo microrregiões brasileiras, a A lot of Brasil escolheu como tema para a Coleção 2019, a Ilha de Fernando de Noronha.

A região vai muito mais além de destino preferido da elite brasileira, foi descoberta em meados de 1500 e desde então, passou de presídio a Base Militar e atualmente o status de Patrimônio Cultural da Unesco.

Noronha (como é carinhosamente chamada pelos Ilhéus), foi escolhida como tema da Coleção 2019, após visita de Pedro Franco aos amigos Tuca e Renato, que habitam a Região.

*Desta forma pôde conhecer um pouco de sua história, fábulas e personagens. A história do Ilhéu, chamado Júlio Grande*** por exemplo é digna de um filme.*

Personagem icônico que viveu na Ilha por quase toda sua vida Júlio andava constantemente com um Tridente, pois mergulhava (em apneia) a grandes profundidades e utilizava-se do mesmo para espantar Tubarões. O ilhéu também explorava a agricultura de subsistência na Ilha, e dessa forma passa a produzir melancias em largas faixas de terra.

O fato incomodou os militares que o expulsaram de Noronha.

O mesmo vem a falecer meses depois de desgosto por não mais poder retornar a amada ilha.

Fernando de Noronha é famosa, também por ter a praia eleita como a Mais Bonita do Mundo, chamada de Praia do Sancho.

*O Nascer, o entardecer e o Pôr do Sol em Noronha, são a base da nova Coleção, o projeto do stand ficou a encargo da Arquiteta **Juliana Medeiros**, que têm como base de seu trabalho, utilizar o design e a arquitetura como ferramentas para estimular comportamentos que emocionem e transformem a vida das pessoas.*

*** Link para história de Julio Grande (<https://youtu.be/-2DyaoAtBkA>)



Projeto:
Juliana Medeiros
@julianamedeirosarquiteta
www.julianamedeiros.com
contato@julianamedeiros.com
+55 41 99963-3208

BRIEFING

Coleção 2019 / Fernando de Noronha Collection



(1|2) Amanhecer e Entardecer na Ilha de Fernando de Noronha



(3,4) Pintura do artista Arcangelo Ianelli



(5) Instalação da artista Amélia Toledo

A direção artística da coleção 2019, a Fernando de Noronha collection, foi baseada no Entardecer na Ilha, a seguir, o briefing que permeou as criações para a nova coleção.

Degradê, remete ao pôr do Sol de Noronha e foi a base do briefing da coleção:

REFERÊNCIAS

1. ARTES PLÁSTICAS • FOTOGRAFIA
mudança gradual de tonalidade, toneladas visuais; o tons de uma cor.
2. enfraquecimento ou modificação gradual da iluminação. “As luzes se apagam no final da peça com um belo efeito “.
3. adjetivo
que está gradualmente perdendo intensidade ou adquirindo novos tons ou sombras (é chamado de cor ou iluminação).



.1



.2



.6



FERNANDO DE NORONHA
Collection

.3

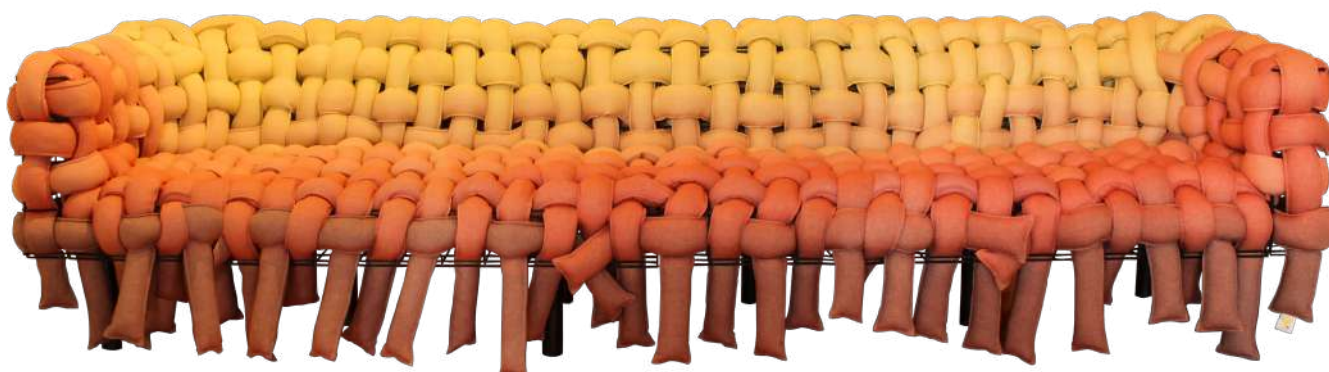


1. **Sofá Antropófago** | Design Pedro Franco
2. **Mesa de Centro Parabolinhas** | Design Pedro Franco
3. **Cadeira Esqueleto Gold** | Design Pedro Franco
4. **Sofá Underconstruction** | Design Pedro Franco
5. **Poltrona Supernova** | Design Pedro Franco
6. **Sofá Glocal** | Design Luca Nichetto

.5



.4



COLLABS, OS NOVOS CLUSTER INDUSTRIAIS

“Um cluster, no mundo da indústria, é uma concentração de empresas que se comunicam por possuírem características semelhantes e coabitarem no mesmo local. Elas colaboram entre si e, assim, tornam-se mais eficientes.”

(Michel E. Porter | 1990, Livro “As vantagens competitivas das Nações”)

Nos tempos atuais, com o mercado global mais competitivo alianças estratégicas se fazem necessárias, tal aspecto é ainda fortalecido em um mundo no qual a produção está cada vez mais comoditizada, é necessário oferecer cada vez mais um “Full Pack” que ofereça aos clientes mais que um produto: uma atmosfera.

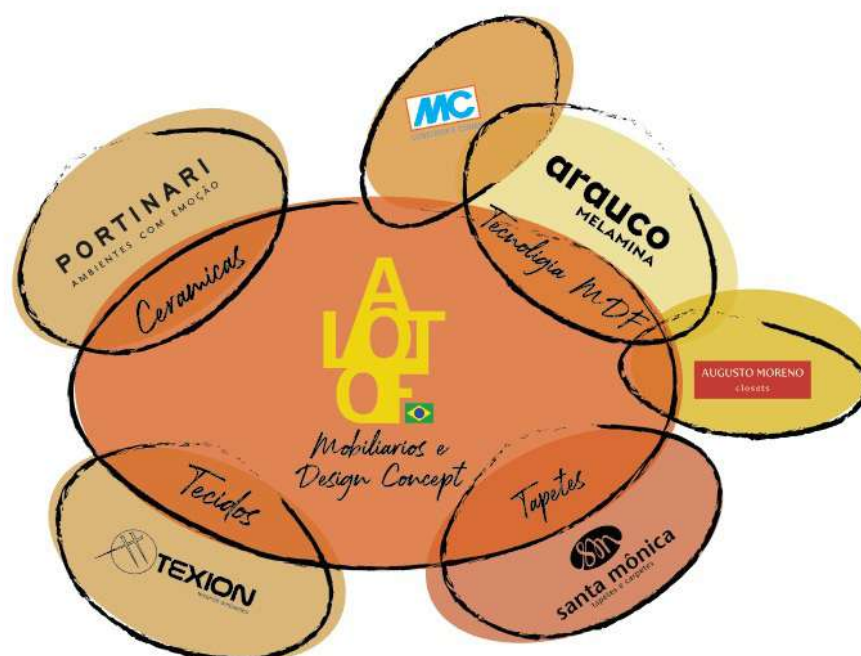
Exatamente em acordo com esse preceito, a A LOT OF Brasil passou a selecionar e convidar parceiros para efetivar alianças produtivas.

Desta forma, passa a nação ter apenas a atmosfera destinada somente ao móvel solto de design. Seguindo uma mesma direção de arte (por Pedro Franco) que alinha as propostas criativas, passa a oferecer ao mercado produtos complementares (e necessários) na cadeia da arquitetura e decoração tecidos, cerâmica e tapetes. Complementos são apresentados, produzidos e comercializados por indústrias parceiras líderes em seus respectivos segmentos. “O Mundo A Lot of Brasil ficou mais completo”, cita Pedro Franco.

Tais colaborações, não se restringem ao universo criativo podem e devem caminhar para parcerias estratégicas: Ações de marketing, estrutura de exportação além a Produtiva.

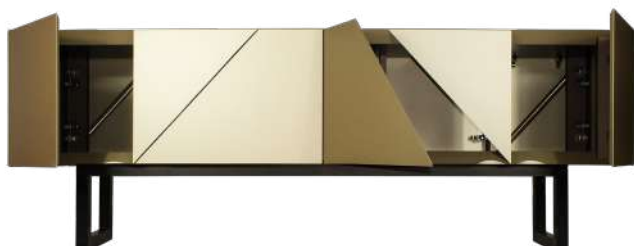
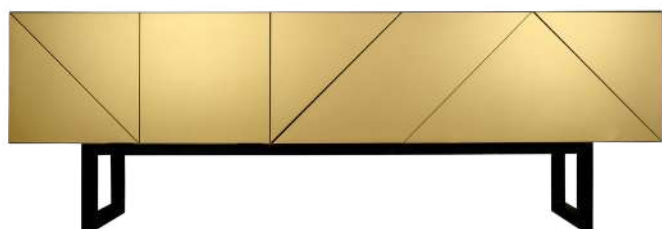
“Vale realçar que exportar um produto brasileiro, ainda é um Movimento Contracultura, falta de alinhamento estratégico entre as empresas, falta de incentivos econômicos, bem como gargalos logísticos são os maiores obstáculos que viemos encontrando no decorrer desses seis anos (como Indústria) participando do Salão de Milão.

Tal estratégia procura levar um Brasil que acredita no valor do design como efeito transformador com grande expertise em diferentes frentes produtivas e com a constante participação neste, que é o maior evento de design em todo o mundo, acreditamos obter resultados cada vez mais expressivos, seguindo a premissa “Do melhor do design Made in Brasil (com “S”) para o Mundo”.



Deconstruction by Arauco

DESIGN PEDRO FRANCO



Uma reflexão sobre o pensamento desconstrutivista de Derrida:

"Uma peça que se transforma.

*A princípio um simples aparador retangular
Segredos escondidos por trás do conceito do
Deconstruction.*

*A peça passa a se desconstruir, delinear novas
formas a partir dos inúmeros planos que se abrem como
num toque de mágica.*

*Um convite ao usuário, co-criador das inúmeras
possibilidades que se criam e recriam a cada momento.
Um aparador? Uma escultura?..."*

Conceituação por Pedro Franco

Peça em Edição Numerada e Limitada
250 x 50 x 50
Criação 2019

arauco

MELAMINA

SOBRE A RAUCO:

A Arauco, trata-se da maior companhia Florestal do Hemisfério Sul, têm unidades produtivas em mais de oito países. A empresa une tecnologia e sustentabilidade com plantas florestais com manejo sustentável oferece as mais diversas combinações de MDF e Melamina.

Em acordo com João Casemiro, Gerente de Marketing da Arauco, a empresa procura se utilizar das vantagens competitivas de ser um player Global, para efetivar intercâmbio de Produtos e Informações: "Mais do que tropicalizar as inovações observadas nas últimas feiras internacionais a Arauco no Brasil assume seu papel de trendsetter na indústria de painéis. Porém como somos globais efetuamos também, uma espécie de intercâmbio mundial; isto é, buscamos produtos que possuem grande diferencial tecnológico em outras unidades Arauco e adendamos em nosso portfólio. As outras unidades mundiais, fazem o mesmo conosco."

Mesa Camaleão

By Aranco

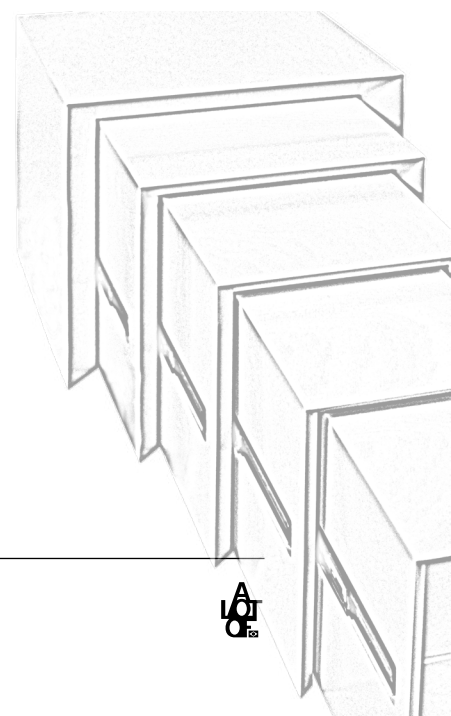
DESIGN PEDRO FRANCO



"Uma mesa lateral, que com um simples toque se expande.

*Um cubo, que se multiplica...
seis cubos que formam uma Mesa de Centro
um degradê de cores*

Conceituação por Pedro Franco



Tapete Noronha

DESIGN PEDRO FRANCO

"O Tapete, é uma das peças símbolo da Coleção. Criei pensando no entardecer da Ilha de Fernando de Noronha, um degradê em tons alaranjados.

"A criação da peça se utiliza também da junção artesanato x industrialização", em seu processo produtivo, há desde a utilização de maquinário tecnológico CNC, com toques de artesanidade"

Conceituação por Pedro Franco



Tapete Underconstruction

"Sempre tive vontade de aumentar a Coleção Underconstruction.

A peça foi lançada há quase 10 anos atrás, como uma coleção cápsula. O grande sucesso da coleção foi uma grata e improvável surpresa e hoje é publicada e distribuída em diversos países.

Faltava um tapete que dialogasse com a peça, que é de grande personalidade, daí o ponto de partida da criação: um tapete que remetesse as inúmeras tiras que se entrelaçam"

Conceituação por Pedro Franco


santa mônica
tapetes e carpetes

SOBRE A SANTA MÔNICA:

É uma das maiores indústrias têxtil com foco no mercado de decoração, desde 1993 produzindo 100% de nossos produtos em solo brasileiro. Em 2018, desenvolveu collab, com A Lot of Brasil, produzindo seguindo direção artística de Pedro Franco.



Tecidos by Pedro Franco

"O tear faz parte da história da humanidade, desde seus primórdios e relacionados às necessidades vitais do homem: agasalhos, cobertores, etc.

Faz parte também da história do Brasil desde a colonização. Utilizando-se da boa qualidade e farta produção de algodão, tecidos eram artesanalmente produzidos e tingidos com corantes naturais.

A tecnologia veio, mas o processo de tear permanece com sua alma.

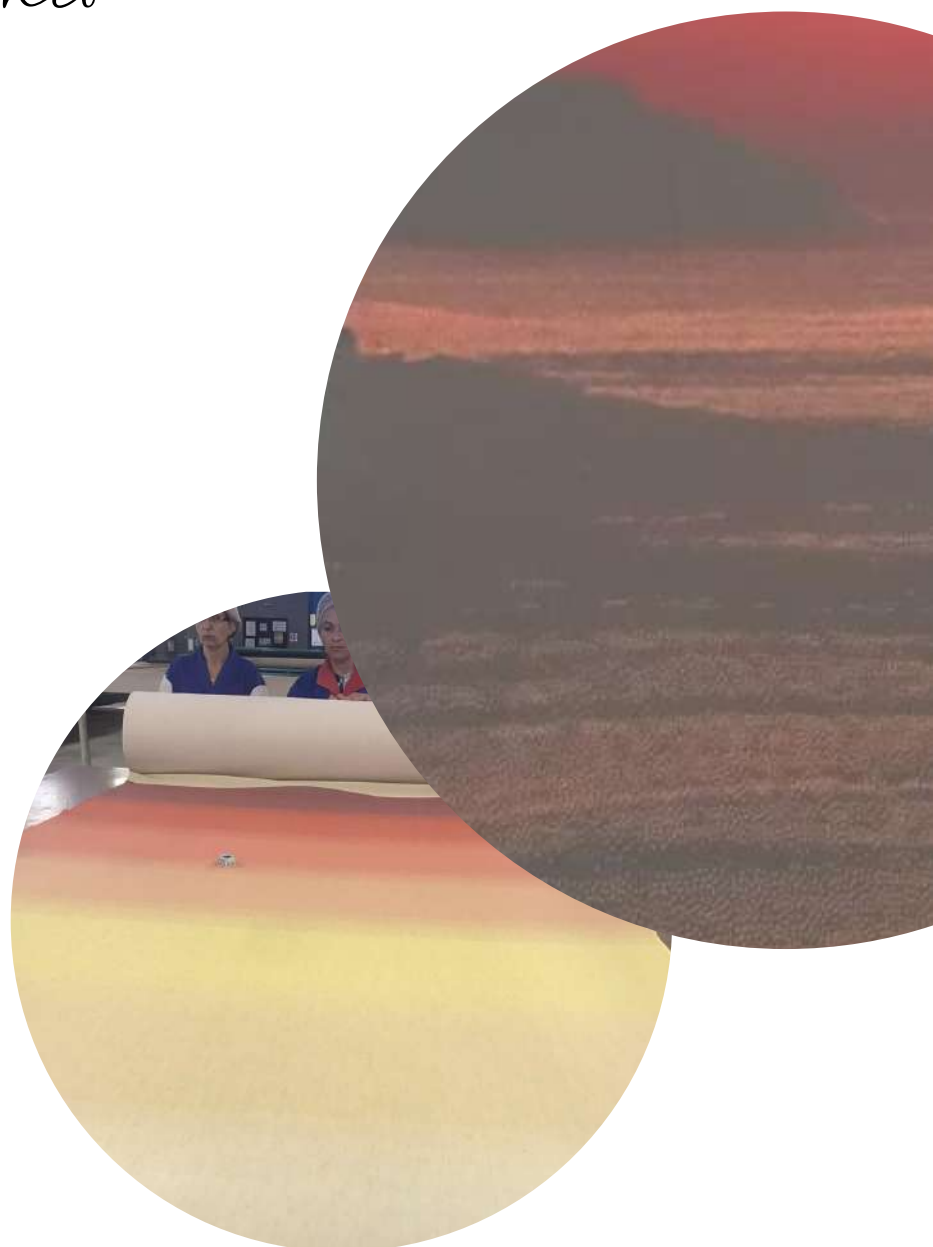
Pudemos criar, desde os fios que compõe o tecido, bem como novas tramas e urdiduras.

A possibilidade de desenvolver com tal nível de detalhe, os tecidos que compõem nossa coleção, foi o detalhe que faltava para humanização de nossos produtos.

Para a atual coleção desenvolvemos mais de 100 diferentes tipos de tecidos, feitos com fibras naturais e brasileiras. Assim como todo o resto da coleção teve como base criativa o entardecer de Noronha, representado em suas cores e degradês alaranjados, tramas e urdiduras feitas com Algodão, Viscose, Lona são alguns dos acabamentos da Coleção de tecidos 2019.

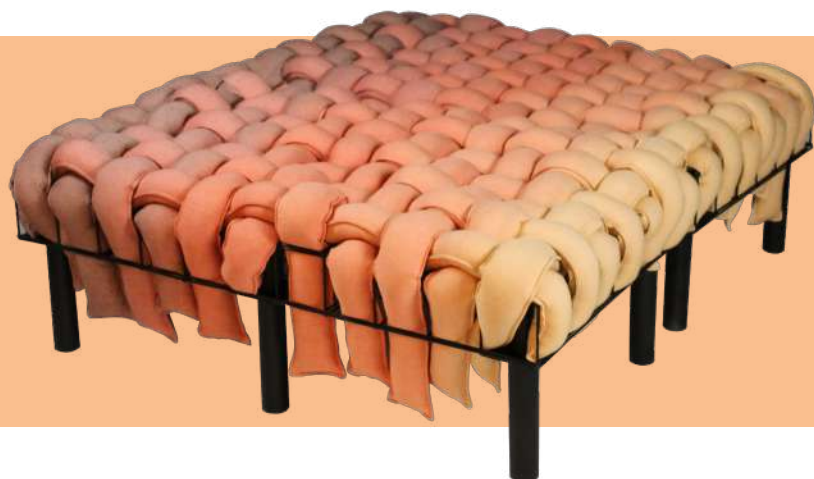
Produtos 100% Made in Brazil, com matéria prima nacional, seguindo nossos apontamentos e convicções das inclinações antropológicas para 2019|2020".

Conceituação por Pedro Franco



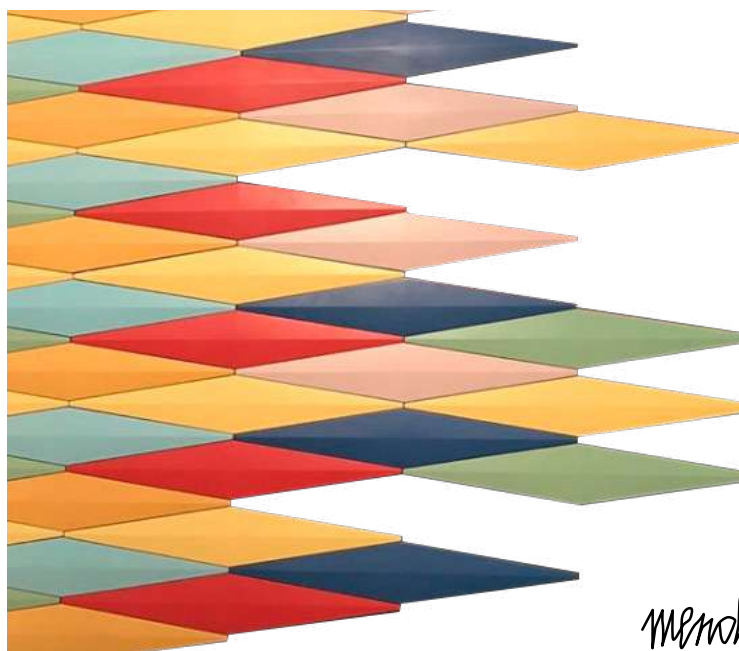
SOBRE A TEXION:

É uma das maiores indústrias têxteis. Com foco no mercado de decoração, desde 1993 produzindo 100% de nossos produtos em solo brasileiro. Em 2018, desenvolveu collab, com a A Lot of Brasil. Produzindo conforme direção artística de Pedro Franco.



Cerâmica Carmen

DESIGN ALESSANDRO MENDINI



Mendini

“Quando desenvolvemos nossa primeira Collab em 2018, fui visitar as instalações da Portinari e me deparei com grande versatilidade produtiva: cerâmicas de grande formato, com formas irregulares e aplicação de grandes relevos, desta forma, propus um desdobramento da Linha Carmen, assinada por Alessandro Mendini.

Toda equipe da Portinari, em especial o Diretor de Marketing Gelcy Torquato abraçaram a idéia, desta forma, faltava apenas a anuência do mestre Mendini que se empolgou com a proposta, sobretudo em função da possibilidade dos usuários criarem novas composições. Foi um processo prazeroso, e nossa última colaboração com o Maestro Mendini.”

Conceituação por Pedro Franco

“A estampa Carmen, foi originalmente concebida para aplicação em tecido, é inspirada na decoração italiana dos anos 50, formas geométricas simples, porém, muito expressivas. O padrão, aliás, é uma homenagem à Carmen Miranda e, suas cores, selecionadas com base na máscara de Arlequim o mais famoso boneco medieval...”

Sua geometria e cores adaptam-se a vários materiais, inclusive no vidro e na cerâmica, especificamente, a peça produzida pela Portinari do Brasil é tridimensional e possui uma ponta, portanto a textura e a forma de diamante carregam uma novidade que será muito particular. ”

Alessandro Mendini



Estampa Carmen nos três padrões: Color 1, Color 2 e P&B

PORTINARI

AMBIENTES COM EMOÇÃO

SOBRE A PORTINARI:

Uma das mais tradicionais empresas no segmento cerâmico no Brasil “A Portinari respira arte desde o seu nascimento, seu nome é inspirado em um dos maiores artistas brasileiros. Através do design a Portinari quer criar condições favoráveis a elaboração de ambientes arquitetônicos cativantes, que transmitam emoções.”

Gelcy Torquato (Diretor de Marketing)



"A improvável parceria com uma indústria do setor químico que conheci ao ser convidado para efetivar uma palestra no chamado MC Fórum. Por lá me deparei com inúmeras possibilidades tecnológicas para serem aplicadas às minhas criações, rejuntas coloridos, utilizados em instalações com cerâmicas em meu Atelier (na qual o teoricamente Pano de Fundo (rejuntas) ganham papel de protagonismo, pelo uso de cores).

Uso de resinas coloridas em Instalações e Esculturas. E por fim, uma inédita linha de mobiliário para outdoor, utilizando-se dos tecidos em Fibras de Carbono que em geral são utilizados para reforços estruturais, um grande apoio técnico para a criatividade"

Conceituação por Pedro Franco

"Muitas vezes é difícil materializar as criações. Sobretudo quando buscamos sair do convencional. Com Murilo tive uma sinergia de criação muito forte. Muitas vezes chego por lá com a problemática, para sair com uma solução."

Conceituação por Pedro Franco



SOBRE A MC:

Fundada em 1961, a MC-Bauchemie é uma das maiores e mais conceituadas fabricantes de químicos para construção do mundo. Presente em mais de 40 países e com cerca de 2.500 colaboradores, a empresa tornou-se conhecida por suas soluções de alta tecnologia para os mais diferentes segmentos da construção.

www.mc-bauchemie.com.br

AUGUSTO MORENO | closets

SOBRE A AUGUSTO MORENO:

Sobre a Augusto Moreno: Empresa tradicional, fundada em meados dos anos 70. Com instalações e maquinários tecnológicos, segue o princípio de uma grande indústria artesanal.

www.augustomoreno.com.br

AGENDA CULTURAL

DESIGN & TRENDS

A Indústria Brasileira, que tradicionalmente efetiva ações de fomento ao design, retorna a suas origens em 2019, realizando duas grandes ações.

SAVE THE DATE



Abaixo, recapitulamos alguns Flashes de ações de fomento que a indústria brasileira ofereceu para o Mercado Nacional.

PALESTRAS | BRASIL:

Marva Griffin (Itália) | 2011:
Cristina Morozzi (Itália) | 2011
Xavier Lust (Bélgica) | 2011
Vanni Pasca (Itália) | 2012
Fabio Novembre (Itália) | 2012
Pininfarina (Itália) | 2013
Alessandro Mendini (Itália) | 2013
Marten Baas (Holanda) | 2014

CONCURSOS:

BRIT Design Award (2011)
Júri nacional: Pedro Franco, Christian Ullmann, Pedro Ariel
Júri Internacional: Cristina Morozzi, Luca Bombassei
Vencedor: Francesco Sillitti (Cadeira Dozequinze)

Brasilidade Industrial (2013)

Júri: Pedro Franco, Christian Ullmann, Pedro Ariel
Júri Internacional: Marva Griffin, Vanni Pasca, Alessandro Mendini
Vencedor: Pedro V. Filho (Cadeira Tímida)

CARTÕES POSTAIS DE SÃO PAULO

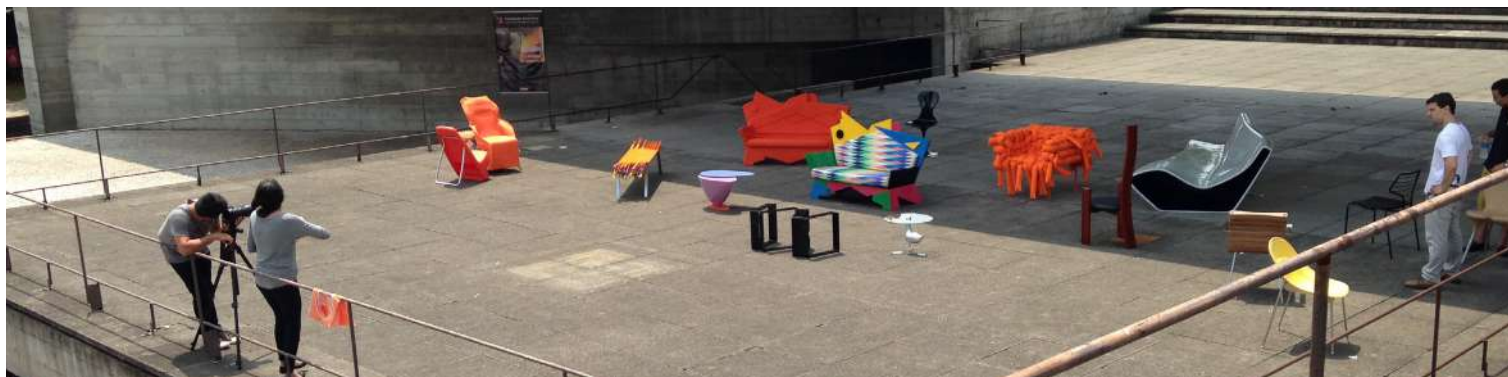


Foto: Marco Antônio

O Museu Brasileiro da Escultura, é assinado por um dos maiores arquitetos modernista brasileiro, Paulo Mendes da Rocha (Ganhador do Prêmio Pritzker 2006), em suas instalações ocorrem exposições de Arte e Design.

www.mube.space
Rua Alemanha 221, Jardim Europa
São Paulo | Brasil



Foto: Marco Antônio

AVENIDA PAULISTA

A cadeira Maid Chair, (assinada pela designer eslovena Nika Zupanc) em meio a um dos maiores Cartões Postais da cidade de São Paulo. O **MASP** (Museu de Arte de São Paulo), projetado pela arquiteta modernista brasileira Lina Bo Bardi, instalado na Avenida Paulista.

O museu é considerado o museu de arte mais importante do Hemisfério Sul, com cerca de 10.000 peças, abran-

gendo arte africana, das américas, asiática, brasileira e europeia, desde a Antiguidade até o século 21, incluindo pinturas, esculturas, desenhos, fotografias e roupas, entre outros.

Obras dos maiores artistas europeus e brasileiros tais como: Rafael, Ingres, Van Gogh, Cézanne, Renoir, Monet e Picasso Malfatti, Di Cavalcanti, Candido Portinari e Victor Meirelles.

WWW.MASP.ORG.BR
AV PAULISTA, 1578
SÃO PAULO-BRASIL
+55 11 3149 5959

THEATRO MUNICIPAL

O Theatro Municipal foi construído em 1903, com projeto arquitetônico do brasileiro Ramos de Azevedo e dos italianos Cláudio Rossi e Domiziano Rossi.

Importantes acontecimentos culturais ocorreram em seu palco: Enrico Caruso, Maria Callas, Duke Ellington,

Ella Fitzgerald.

Também foi base para o lançamento da Semana de Arte Moderna de 22, e o Manifesto da Antropofagia por um grupo formado por artistas como Mário e Oswald de Andrade, Heitor Villa-Lobos, Víctor Brecheret, Di Cavalcanti, Anita Malfatti.

WWW.THEATROMUNICIPAL.ORG.BR
PRAÇA RAMOS DE AZEVEDO, S/Nº
SÃO PAULO-BRASIL



O sofá K2 desenhado por Alessandro Mendini (Itália) ao lado do Theatro Municipal

Foto: Marco Antônio



A Beach Chair desenhada pela Pininfarina, ao lado do Auditório projetado por Oscar Niemeyer, localizado no Parque do Ibirapuera

Foto: Marco Antônio

HOTEL UNIQUE

O Hotel Unique é um dos mais luxuosos Hotéis de São Paulo, e um dos primeiros Hotel Design. Projetado pelo arquiteto Ruy Othake, têm uma das melhores

vistas da cidade; de onde se pode observar o Parque Ibirapuera e a Avenida Paulista.

WWW.HOTELUNIQUE.COM.BR
AV. BRIGADEIRO LUÍS ANTÔNIO, 4700,
SÃO PAULO

PARQUE IBIRAPUERA

O Parque Ibirapuera, Inaugurado em 1954 é localizado na cidade de São Paulo. Em 2017, foi o parque mais visitado da América Latina, com aproximadamente 14 milhões de visitas. Além de ser um dos locais mais

fotografados do mundo, o parque possui diversos edifícios projetados pelo arquiteto Oscar Niemeyer, como o Auditório.

WWW.AUDITORIODOIBIRAPUERA.COM.BR
PARQUE DO IBIRAPUERA
SÃO PAULO-BRASIL



O sofá desenhado por Fabio Novembre (Itália) no terraço do Hotel Unique

Foto: Marco Antônio



A Siamese Chair desenhada por Karim Rashid (2014) no Viaduto Santa Efigênia em São Paulo

Foto: Marco Antônio

VIADUTO SANTA EFIGÊNIA

O Viaduto Santa Efigênia é datado do ano de 1910, localiza-se no centro histórico de São Paulo, com uso exclusivamente para pedestais. Interliga o Largo São Bento a Igreja de Santa Efigênia dois pon-

tos históricos importantíssimos para o município de São Paulo. Sua estrutura projetada pelo arquiteto Giulio Micheli (Itália) foi totalmente fabricada na Bélgica e tinha o intuito de melhorar o trânsito e a circulação de carros, carruagens e bondes durante o período do século XIX.

PROJETO DE ESCOLA POR DENISE BARRETTO

Denise Barretto, é um nome de respeito no meio da arquitetura e design, afinal com seu escritório próprio atua a mais de 30 anos no mercado de arquitetura e decoração projetando espaços dos mais diversos setores: do comercial, passando pelo residencial, paisagismo e corporativo.

Em cada um deles, a arquiteta procura explorar a originalidade. Em sua composição explora o design, a funcionalidade, a mescla de materiais e suas texturas. Como fio condutor comum, há sempre a integração entre o espaço interno e o paisagismo.



O *briefing* era complexo, laboratório de um dos mais tradicionais colégios de São Paulo, o Bandeirantes.

O colégio propõe seu foco no aprendizado e desenvolvimento de atividades que mesclam experiências conjuntas, como: Matemática, Arte, Engenharia, Tecnologia e Ciências.

Em função das novas tecnologias que geraram mudanças nos âmbitos comportamentais, culturais e tecnológicos, a arquitetura das escolas e universidades precisam se adequar aos novos tempos, de forma a melhor atender os alunos.

Desta forma, o projeto teve como ponto principal gerar sensações e experiências aos estudantes. “Atualmente, para construir ou reformar uma instituição de ensino, é necessário deixar para trás velhos padrões” cita Denise.

A linha guia fundamental de seu projeto foi a criação de espaços multifacetados, que funcionem de forma integrada, mas que

**“Acredito que emocionar as pessoas com um espaço é o melhor que posso imprimir na personalidade de um projeto”
(Denise Barretto)**

possam também ser compartimentados, adequando-se ao programa de uso: atelier de artes, auditórios (que são teatros) ou arenas para debates.

O projeto foi pensado em detalhes, “Uma obra ganha individualidade com a somatória de detalhes selecionados e nunca vistos em conjunto”, no decorrer dos 500 m² é possível encontrar desde Jardim Vertical Tropical (que recepciona a todos os alunos), divisórias em vidro (que tornam possíveis a observação de todas as salas de aula) e por fim, materiais acústicos (que geram o necessário con-

forto acústico), todos os espaços têm como fechamento divisórias multiuso (que podem ser utilizadas como lousas tradicionais e para projeções.)

Do espaço original, não sobrou nenhuma das alvenarias pré-existent, toda compartimentação é delineada com divisórias móveis. O projeto também é inovador no que tange a parte de comunicação visual, os espaços são delineados pelo uso de cores que dão nome a cada setor: Sala Azul, Verde, Laranja e Vermelha, cores que provocam uma atmosfera diferente no espaço, e são parte integrante da experiência. O desenho do piso tem inspiração em ondas da comunicação, nas cores branco, prata e rato. Os mobiliários escolhidos foram, mesas em Teka maciça prensada e os bancos Esqueleto da A Lot of Brasil, em sintonia com o conceito de uso. Design, materiais naturais, recicláveis e a sustentabilidade...

Arquiteta:
Denise Barretto (Denise Barretto Arquitetura)
@barrettodenise |
www.denisebarretto.com.br |
+55 11 3076-6963
Foto: Divulgação



PROJETO HOTELEIRO POR HALINA SANCHEZ

A premissa da brasilidade como peça chave para repaginar o layout das áreas sociais, foi um pedido da bandeira hoteleira Grand Mercure para Halina Martins, a arquiteta responsável pelo projeto. A rede é conhecida por se adequar às características locais de cada região. No Brasil, os hotéis da marca apresentam elementos da regionalidade brasileira.



O projeto de reforma redistribuiu os espaços, um café, uma sala de leitura foram adicionados ao lobby, uma adega ao restaurante e bar. Remodelando totalmente o layout do térreo, *“A principal ideia do projeto é tornar o hotel atemporal, gerar sensações, envolver e encantar os hóspedes, de forma a sempre recordar a experiência de se hospedar no Hotel”* diz a arquiteta.

O conceito do décor foi pensado de maneira a permitir que o hóspede transite por todo o térreo, um espaço único e integrado que oferece diferentes experiências ao longo do percurso, seja vivenciando a natureza, que se faz presente por grande jardim tropical vertical ou nos elementos que remetem a cultura brasileira, peças de design, artesanato e livros são dispostos por todos os espaços, os tons são neutros com composições em cinza, bege e detalhes em dourado.

MOBILIÁRIO:

Todas as peças utilizadas são assinadas por designers brasileiros. Desenhadas por Pedro Franco, estão dispostas cadeira Jacaré e cadeira Esqueleto nas áreas do bar e a poltrona Underconstruction no Lobby, a poltrona Estrela, dos irmãos Campana está presente junto ao café no balcão do bar, a clássica cadeira Girafa, desenhada por Lina Bo Bardi.

A brasilidade não para por aí, no restaurante, chamado de Cipó Restô a culinária é focada na comida brasileira gourmet. No bar, estão presentes nas cartas de drinks com a cachaça premium Sebastiana, explorando o exotismo e sabor genuíno das frutas tropicais, já nos quartos, os amenities são da L'Occitane au Brésil oriundos da Amazônia.

Arquiteta:
Halina Martins Sanchez (Studio Derivê)
@studioderive |
www.studioderive.com.br |
+ 55 11 99706.6463

Fotógrafo: Rafael Renzo

Hotel:
Grand Mercure
Endereço: Rua Olimpíadas 205
São Paulo | Sp | Brasil
http://www.grandmercure.com/pt/GRAND-MERCURE-SAO-PAULO



JUSCELINO,

O *RESTAURANTEUR* DA COZINHA ITALIANA NO BRASIL

Juscelino, 48 anos, é nascido no interior de São Paulo, em Joanópolis. Por lá cultivava ervilhas, alimento que viria marcar sua trajetória.



Por uma tragédia pessoal ao perder o *timing* da sua colheita e condenar toda safra plantada; muda para a cidade grande: São Paulo.

Por lá desenvolve toda sua impressionante trajetória pessoal: garçom, gerente, maitre e sommelier de grandes e tradicionais restaurantes paulistanos; especialmente italianos como o tradicional Fasano.

Em 2004, a Ervilha, acaba mudando sua vida pela 2ª vez. Foi o ano que inaugurou o Piselli, restaurante italiano piemontês que o levou ao estrelato. Com 15 anos de história se tornou um dos principais restaurantes italianos

do país, posteriormente vieram outros empreendimentos: O Piselli Sud, o El Carbón e o Timo (todos em São Paulo) e o Del Plin (Rio de Janeiro), "Para um restaurante é fundamental o conceito. Tudo tem de estar em linha com a proposta da casa. A decoração tem de dialogar com o cardápio, a iluminação, a climatização a sonorização, o serviço são detalhes que influem na energia do lugar e sua atmosfera. É preciso encantar os clientes", diz Juscelino.

O restauranter é tão conhecedor da Itália (de Norte a Sul) que recentemente escreveu o Guia "Itália Para Comer e Beber bem" com dicas dos melhores restau-



rantes italianos. Precioso Guia de bolso, para os frequentadores da bota.



Restaurante Piselli

O pioneiro empreendimento, tornou-se um dos clássicos restaurantes da Capital Paulista.

Indicação A Lot of mag: Ravioli alla Piemontese: Raviolses de Taleggio, aspargos e gema de ovo, ao creme de Tartufos

Rua Padre João Manuel 1253 - São Paulo | Brasil
+551130816043

**necessário reservar com antecedência*

- Piselli Sud

O restaurante tem em seu menu receitas inspiradas nas viagens e experiências e sonhos gastronômicos de seu criador, a carta de vinho conta com mais de 150 rótulos, a maioria, italianos.

Indicação Amag: Risoto de ervilhas frescas com queijo Pecorino Romano.

Shopping Iguatemi - São Paulo | Brasil
+551130315404

**necessário reservar com antecedência*

Restaurante Delplin

A origem do nome, Del Plin vem de um dos pratos mais clássicos da culinária do Piemonte: ravioli recheado. Na origem da palavra, Plin vem de pizzicari, que quer dizer "beliscar" e remete ao modo como é feita a massa, uma vez que, para fechá-la, é necessário dar "beliscões" para chegar ao formato ideal. O Delplin, traz o clássico da culinária italiana do Piemonte com uma pitada de culinária francesa.

Indicação da Amag: Degustação Raviolis Delplin, com destaque para a receita clássica com recheio de carne com molho roti e timo limone.

Shopping Village Mall
Rio de Janeiro | Brasil
www.delplin.com.br



Restaurante El Carbon

O restaurante explora a cozinha espanhola, com técnicas de carvão. Localizado no rooftop do Jardim Pamplona Shopping, oferece vista magnífica do Parque do Ibirapuera

Indicação Amag: Arroz de Polvo com choriço espanhol

Rua Padre João Manuel 1253

São Paulo | Brasil

+551141710727

**** necessário reservar com antecedência*

www.elcarbon.com.br

Nodo Lat. tendentias. f., inclinação; propensão; vocação; disposição natural; intenção; propósito;
Inclinação comportamental em função de cenários políticos, econômicos e sociais.

PEDRO FRANCO E A ITÁLIA

A Itália foi de fundamental importância na trajetória de Pedro Franco. E o design responsável pela **(re) conexão**, com suas origens.



Poltrona Orbital, 2000

Tinha 22 anos, quando foi premiado no Concurso Brasil Faz Design (de curadoria de Marili Brandão e Christian Ullmann) tendo aí a oportunidade de vivenciar pela 1ª vez o “Salone del Mobile”. O designer foi premiado no ano 2000 com a Poltrona Orbital, peça que era originada do entrelaçamento de câmaras de ar, na Categoria estudante, “Me ricordo

da emoção ao verificar um evento de design daquela amplitude, a cidade de Milão respira design”.

Desta oportunidade surgiram importantes conexões:

O curador Vanni Pasca visitou a exposição e escolheu a Poltrona Orbital de Pedro Franco como a capa de um livro sobre tendências Mundiais chamado “Scenari del Giovane Design”, também o convidou a participar da exposição a qual era curador, (juntamente a Paola Antonelli (Moma) e Giulio Cappelinni): A *Abitare Il Tempo* que ocorria no mês de outubro, na cidade de Verona. “Milão é o maior HUB para o mundo do design, por lá estão curadores, industriais, designers de todo o mundo, participar de uma exposição por lá trata-se da oportunidade de entrar no mundo do design”

Muitos convites para exposições internacionais surgiram após a participação no salão de Milão.

Franco seria novamente premiado pelo Concurso Brasil Faz Design em 2002, porém, agora na categoria profissional, o produto da vez: poltrona Supernova (concebida em alumínio e utilizando-se da recontextualização de rebatedores de luz utilizados por Estúdios

Fotográficos).

Em 2009 organizou e foi curador da Mostra Brasil é Così na qual levou o trabalho de 32 jovens designers brasileiros. No mesmo ano teve seu trabalho selecionado para participar do Salone Satellite pela curadora Marva Griffin. desta forma, começou a participar do evento principal do Salão de Milão “O Salone Sattelite” pelo fato de ser uma exposição que ocorre dentro do evento principal é um divisor de águas na carreira de qualquer designer, fora a conexão com Marva Griffin uma das mais importantes curadoras de design em todo o mundo “explica Franco.

Participou por 3 anos consecutivos do evento e por lá foram apresentou peças que se tornaram icônicas em sua trajetória: sofá Antropófago (2010), poltrona Underconstruction (2010), poltrona Kaos (2011), cadeira Jacaré (2012) e a cadeira Esqueleto (2012), nesta primeira etapa as peças de Franco eram originadas da autoprodução e assim sendo, artesanais.

O Empreendedorismo:

Da forte relação com a Itália surgiu um viés de empreendedorismo, desta forma fundou sua própria marca em 2004, A LOT OF a qual inicialmente era uma loja situada na Alameda Gabriel Monteiro da Silva, “Mesclava a venda de minhas criações juntamente a produtos interessantes os quais garimpava na Itália”, tudo viria a mudar quando em 2011 transformou a loja A LOT OF, em uma indústria brasileira, da identidade da marca inicial permaneceu a mescla dos produtos de Franco e outras peças assinadas por designers internacionais.



Poltrona Underconstruction, 2010



(1) Poltrona Kaos, 2011; (2) Cadeira Esqueleto, 2012; (3) Cadeira Jacaré, 2012; (4) Sofá Primavera, 2010.

A GALERIA, PEDRO FRANCO

Em 2019, Pedro Franco inaugurou sua galeria.

No espaço, onde funciona também o Atelier criativo do artista estão dispostas peças criadas em edições limitadas como acabamentos especiais, criações únicas e instalações. O espaço conta com itens da memória do artista e de sua marca, a A lot of Brasil, croquis (Alessandro Mendini, Vico Magistretti), apresentação dos projetos (Pininfarina, Fabio Novembre, Nika Zupanc para a A Lot of Brasil), protótipos (1ª Cadeira Esqueleto).



GALERIA PEDRO FRANCO



O formato, não é de loja, *"Existem lojas maravilhosas em São Paulo e em todo Brasil, estamos representados na maior parte delas. O objetivo da galeria, é oferecer peças diferentes, no conceito do Design Art, para colecionadores, também é uma oportunidade para que jovens estudantes, nossos dealers e clientes possam entender um pouco de nossa atmosfera criativa, eventualmente ocorrerão palestras e workshops com o artista"* ressalta Pedro Franco.

www.alotofbrasil.com/galeriapedrofranco
+551123714593 | Visita com hora marcada



2013

By Alessandro Mendini



2014

By Pedro Franco



2015

By Irmãos Campana



2016

By Pedro Franco



2017

By Ana Virginia Furlani



2018

By Pedro Franco



@alotofbrasil
 /brasilalotof
 pin.alotofbrasil/
 a-lot-of-brasil/

comercial@alotofbrasil.com
 +55 (11) 2371-4593
 Creative Office and showroom: Al. Gabriel
 Monteiro da Silva, 256 - São Paulo/ Brazil.

atendimento@alotofbrasil.com
 +55 (11) 2371-4593
 www.alotofbrasil.com